

Link

2020.6



Contents 目次

- ザ・リーダー魂・番外編 [SAGA COLLECTIVE] **1**
- 新型コロナウイルス感染症に対する支援策について **2**
- 想定外では許されない時代、BCPで備えましょう!! **6**
- 緊急事態に備えてBCPを作成しませんか? **8**
- (上) 事業継続力強化計画についてのお知らせ / (下) 令和2年度諸制度改正に伴う専門家派遣等事業のご案内 **9**
- 組合トピックス (有田焼卸団地協同組合) **10**
- 佐賀県中小企業青年中央会 press 2020.06 **11**
- 景況NEWS 令和2年3~4月分 **13**
- これからの行事予定・職員エッセイ **16**



NO.239

中小企業団体中央会は、各都道府県に一つ設置された47の都道府県中央会と、中央に全国中央会があり、中小企業等協同組合法に基づき、中小企業組合の連携支援機関として設置されている団体で、組合等を会員として、国・県の助成金等により運営され、組合及び中小企業の健全な発展を図ることを目的としています。

佐賀県中小企業団体中央会の主な事業は次のとおりです。

- ## 1 支援事業

 - 組合設立 中小企業の組織化に関する一切の支援
 - 窓口相談 組合並びに組合員の運営・経理・労働・金融・税務・情報化等の相談
 - 巡回相談 指導員の巡回による組合運営等の支援
 - 労働相談 労働問題全般についての支援
 - 個別専門指導 弁護士・公認会計士・税理士・中小企業診断士・各コンサルタント等の専門家による指導
- ## 2 金融の相談・あっせん

 - 金融あっせん 商工中金をはじめ政府系金融機関等への事業資金の融資相談
 - 共同施設設置相談 中小企業高度化資金の導入指導等
 - 制度金融の相談 組合共同事業資金等の県の各制度資金等の相談
- ## 3 教育・情報提供事業

 - 講習会・研修会の開催
 - 情報の提供
 - 教育器材の貸出
 - 情報連絡員の設置
- ## 4 調査・研究事業

 - 各種実態調査
 - 研究会等の開催
 - 各種委員会・懇談会の開催
- ## 5 組合助成事業

 - 中小企業連携組織等支援事業
 - 組合等の情報化対策事業
 - 小企業者組織化指導事業……以上の事業の経費に対する助成
- ## 6 共済事業

 - 中小企業倒産防止共済制度
 - 特定退職金共済制度
 - 総合保障共済制度
 - 企業年金保険制度
 - 所得補償制度
 - 中小企業オーナーズプラン
 - 中小企業PL保険制度
 - 火災共済制度
 - 自動車事故見舞金共済制度
 - 個人情報漏えい賠償責任保険制度
- ## 7 青年部活動

 - 中小企業青年経営者・後継者の資質の向上のための研修会の開催やそれに対する助成
- ## 8 建議・表彰・親睦・その他

 - 中小企業対策の強化・推進のために国・県等に対する建議陳情
 - 事業運営の優秀な組合及び功労役職員の表彰、国・県に対する表彰者の推薦

佐賀県中小企業団体中央会
事務局機構図

令和2年4月1日現在



「SAGA COLLECTIVE」

オールスターズSAGA



レグナテック(株) 樺島雄大社長



※ [SAGA COLLECTIVE] WEBサイト

去る2月3日にプレスリリースがなされた、生まれたてホヤホヤの新ブランドである「SAGA COLLECTIVE」。

今回、世界に誇るべき佐賀県産品を日本市場はもとより世界市場に向けて積極的にピーアールし、将来的には「佐賀県産」という冠そのもののブランド化をも見据えてこのブランドを立ち上げ、今まさに精力的に活動している「オールスターズSAGA」についてご紹介。新たなグループ、組合の組織化や組合運営のご参考には是非ご覧ください。

私たちが普段何気なく使ったり、食している「佐賀県産品の数々」は、私たちの中では「ごく当たり前に見える商品」であっても、国内・海外基準でみると非常にクオリティの高いものが実は多い。

ただ、佐賀県民である我々にとっては当たり前のもの過ぎて、あえて他のナショナル・ブランドの品のように大きなコスト・労力をかけて広く宣伝しようという発想はこれまであまりありませんでした。

県内10の異業種企業で構成された「オールスターズSAGA」に所属する県内でも気鋭の事業者らは、この点に目を付けた。

「それぞれの事業分野で本当によいものを作っている、業界のトップレベル企業」の作り出す「MADE IN 佐賀」商品を、きっちりブランド化し、主として海外に向けて宣伝し売り出していく事を目的に立ち上げたのが「SAGA COLLECTIVE」というニューブランド。

去る2月3日にブランド名のお披露目となりました。

同ブランドのPRの為に立ち上げられたWEBサイト (<https://saga-collective.com/>) を見ると、右上に目立つ「SAGA」の文字がSAGA COLLECTIVEのロゴマーク。SAGAの文字を形作る奇妙な曲線の集合体が意味するものは、波や風、木の年輪といった佐賀県の持つ豊かな自然と、「技術者の手」の指紋、いずれも佐賀の名品を生み出す為に不可欠な要素をイメージしてデザインされたもの。

WEBサイトには表示言語として「英語」が用意をされており、最初から世界を意識し視野に入れたブランド化という事をアピールする。

これまでの一般的な佐賀県の企業の企業戦略とは一線を画す発想。

メンバー企業は、

レグナテック株式会社（家具製造・販売業）、丸秀醤油株式会社（味噌醤油製造・販売業）、三福海苔株式会社（食品（海苔製品）製造業）、株式会社小野原製茶問屋（製茶業）、川原食品株式会社（食品（柚子製品）製造業）、天山酒造株式会社（酒造）、株式会社徳永製茶（製茶業）、名尾手すき和紙株式会社（和紙製造業）、有限会社李荘窯業所（有田焼窯元）、有限会社井上製麺（食品製造（製麺））の10社。

それぞれの企業がそれぞれの分野でトップレベルの技術を持ちクオリティの高い製品を生み出す気鋭の企業。

これだけの企業がどうやって集まったのか。それはひとえに主宰者であるレグナテック(株)の樺島社長の努力と人徳の賜物。

「実は、私たちのメンバーはそれぞれの業界、組合で若い頃から色々な事業にチャレンジをしてきました。そのチャレンジの中には県や国の補助金を用いての海外の展示会への出展等もあり、それらを何度も行い海外経験も積んできました。そうしたチャンスをいただけた事により、海外市場に打って出る事に対する心理的ハードルは下がっており、「一緒に海外進出しないか」とのお声掛けをさせていただき、賛同していただいたのが今のメンバーです」と樺島社長。

しかし、ただ志を同じくするメンバーが揃っただけでは組織は簡単に動かない。メンバーの気持ちを一つにまとめ上げる為に、樺島社長の手腕が発揮された。

「皆でバーベキューをやろうと提案しました」

メンバー候補者を誘ってのバーベキューを皮切りに、「気持ちをひとつにする」為に、直接的なビジネスを議題としたミーティング以外での交流による、ざっくばらんな形式での意見交換を心掛けたという。

そうした過程を経ることで、最終的には樺島社長のレグナテック(株)が海外進出の重要拠点と位置付けていた「シンガポール」での、メンバー共同による佐賀産品の出展事業へと繋がったとのこと。

佐賀を代表する新進気鋭の企業が合同でシンガポールに出展という事もあり、県からの支援も頼もうと山口佐賀県知事に報告に行くと、県知事自らシンガポールにまで同行する運びとなり、知事によるトップセールスが実現。

主宰者である、諸富の家具製造販売レグナテック(株)の樺島雄大社長のビジョンである、ブランド管理のための「将来の組合化」まで見据えた構想は、既に「全国中小企業団体中央会」からの熱い視線も受けている。

佐賀という名前そのもののブランド力をすら高める、オールスターズSAGAと「SAGA COLLECTIVE」ブランドの今後に期待が膨らみます。

新型コロナウイルス感染症に対する支援策について

新型コロナウイルス感染症による影響を受けている事業者の方に向けて、様々な支援策が実施されています。

給付 持続化給付金

感染症拡大により、特に大きな影響を受けている事業者に対して、事業の継続を支え、再起の糧とする事業全般に広く使える給付金です。(経済産業省)

要件: 1ヶ月の売上が前年同月比と比較して50%以上減少

金額: 最大200万円(中小企業法人等)、最大100万円:(個人事業者)

申込期間: 令和2年5月1日から令和3年1月15日まで

<https://www.jizokuka-kyufu.jp/>

お問い合わせ先: 持続化給付金事業 コールセンター

直通番号: 0120-115-570



給付 佐賀型チャレンジ事業者持続化支援金

国の持続化給付金の給付対象とならない事業者(令和2年1月以降に創業や事業所を拡大した)に対して、佐賀県が独自に行う支援策です。(佐賀県)

要件: 国の持続化給付金の対象外である(重複申請は不可)

2020年1月~12月の任意の1ヶ月の事業収入が計画していた事業収入と比較して50%以上減少

金額: 最大200万円(中小企業法人等)、最大100万円(個人事業者)

申込期間: 令和2年5月1日から令和3年1月15日まで

<https://www.pref.saga.lg.jp/kiji00374225/index.html>

お問い合わせ先: 佐賀県対新型コロナ事業者向け支援制度相談センター

電話番号 0952-25-7462



佐賀型チャレンジ事業者持続化支援金の他にも佐賀県および県内の市町が給付金や融資といった独自の支援策を実施しています。自治体独自の支援策については、下記のホームページに掲載していますのでご覧ください。

http://www.aile.or.jp/news_chuokai/_1862.html



助成金 雇用調整助成金の特例措置

経済的な理由で事業規模の縮小を行った事業主が、労働者の雇用維持を図った場合に休業手当の一部が助成されます。今回、4月1日から6月30日まで緊急対応期間として、要件が緩和されています。

(厚生労働省)

金額: 1日1人当たり8,330円が上限5月15日時点)

(助成率: 中小企業は4/5 解雇等を行わなかった場合は9/10)

<https://www.mhlw.go.jp/stf/seisakunitsuite/>

[bunya/koyou_roudou/koyou/kyufukin/pageL07.html](https://www.mhlw.go.jp/stf/seisakunitsuite/bunya/koyou_roudou/koyou/kyufukin/pageL07.html)

お問い合わせ先: 学校等休業助成金・支援金、雇用調整助成金、個人向け緊急小口

資金相談コールセンター 0120-60-3999



融資 衛生環境激変対策特別貸付

新型コロナウイルス感染症の発生により、売上高が前年または前々年同期と比較して10%以上減少している旅館業、飲食店営業及び喫茶店営業を営む方向けの支援策です。(日本政策金融公庫)

要件: 売上高が前年または前々年の同期と比較して10%以上減少

金利: 基準金利:1.91%ただし、振興計画の認定を受けた生活衛生同業組合の組合員の方については、基準金利-0.9%

金額: 別枠1,000万円(旅館業は別枠3,000万円)

貸付期間: 7年以内(うち据置期間2年間)

令和2年2月21日から令和2年8月31日

https://www.jfc.go.jp/n/finance/search/47_gekihen_2_m.html

お問い合わせ先: 日本政策金融公庫佐賀支店 国民生活事業 電話: 0952-22-3341

中小企業事業 電話: 0952-24-7224



融資 新型コロナウイルス感染症資金繰り対策資金(経営改善資金)

新型コロナウイルス感染症の拡大による影響を受けている中小企業・小規模企業者の方の資金繰りを支援する佐賀県の支援策です。

金額: 最大8,000万円

金利: 1.3%

貸付期間: 10年以内(うち据置期間2年間)

申込期間: 令和2年3月9日から当分の間

<https://www.pref.saga.lg.jp/kiji00373303/index.html>



さらに、条件を満たせば以下の支援策を受けることができます

補給 利子補給制度

金利(1.3%)について要件を満たせば3年間に限り佐賀県より利子額を全額補給されます。

要件: ・新型コロナウイルス感染症資金繰り対策資金(経営改善資金)の支援策を受ける

・セーフティネット保証4号・5号または危機関連保証の認定を受ける

<https://www.pref.saga.lg.jp/kiji00373608/index.html>

お問い合わせ先: 佐賀県 産業政策課 電話: 0952-25-7182



融資 セーフティネット貸付

新型コロナウイルス感染症の影響により今後、影響が見込まれる事業者の方向けの設備資金、運転資金の融資支援です。(日本政策金融公庫)

金額: 最大7.2億円

金利: 基準金利: 中小事業1.11%、国民事業1.91%

貸付期間: 設備15年以内(うち据置期間3年間)

運転8年以内(うち据置期間3年間)

https://www.jfc.go.jp/n/finance/search/07_keieisien_m_t.html

お問い合わせ先: 日本政策金融公庫佐賀支店 国民生活事業 電話: 0952-22-3341

中小企業事業 電話: 0952-24-7224



融資 新型コロナウイルス感染症特別貸付★

新型コロナウイルス感染症による影響を受けている方向けの運転資金・設備資金の融資支援です。

(日本政策金融公庫)

要件: 売上高が前年または前々年と比較して5%以上減少

金額: 3億円

金利: 中小企業 0.21% (3年目まで) →1.11% (4年目以降)

国民事業 0.46% (3年目まで) →1.36% (4年目以降)

貸付期間: 設備20年以内 (うち据置期間5年間)

運転15年以内 (うち据置期間5年間)

https://www.jfc.go.jp/n/finance/search/covid_19_t.html

お問い合わせ先: 日本政策金融公庫佐賀支店 国民生活事業 電話: 0952-22-3341

中小企業事業 電話: 0952-24-7224



融資 マル経融資 (小規模事業者経営改善資金) の拡充★

商工会議所・商工会・都道府県商工会連合会の経営指導員による経営指導を受けた小規模事業者に対する融資制度です。(日本政策金融公庫)

要件: 売上高が前年または前々年と比較して5%以上減少

金額: 別枠1,000万円

金利: 0.31% (3年目まで) →1.21% (4年目以降)

貸付期間: 設備資金10年以内 (うち据置期間4年間)

運転資金 7年以内 (うち据置期間3年間)

https://www.jfc.go.jp/n/finance/search/kaizen_m.html

お問い合わせ先: 日本政策金融公庫佐賀支店 国民生活事業 電話: 0952-22-3341

中小企業事業 電話: 0952-24-7224



融資 生活衛生新型コロナウイルス感染症特別貸付★

生活衛生関係の事業を営む方向けの設備資金、運転資金を融資する制度です。

要件: 売上高が前年または前々年と比較して5%以上減少

金額: 別枠6,000万円

金利: 0.46% (3年目まで) →1.36% (4年目以降)

貸付期間: 設備資金20年以内 (据置期間5年間)

運転資金15年以内 (据置期間5年間)

https://www.jfc.go.jp/n/finance/search/covid_19_seiei_m.html

お問い合わせ先: 日本政策金融公庫佐賀支店 国民生活事業 電話: 0952-22-3341

中小企業事業 電話: 0952-24-7224



融資 生活衛生改善貸付（生活衛生関係営業経営改善資金特別貸付）の拡充★

生活衛生同業組合などの経営指導を受けている生活衛生関係の事業を営む小規模事業者の方向けの融資制度です。（日本政策金融公庫）

要件：売上高が前年または前々年と比較して5%以上減少

金額：別枠1,000万円

金利：0.31%（3年目まで）→1.21%（4年目以降）

貸付期間：設備資金10年以内（据置期間4年間）

運転資金 7年以内（据置期間3年間）

https://www.jfc.go.jp/n/finance/search/34_eiseikaizen_m.html

お問い合わせ先：日本政策金融公庫佐賀支店 国民生活事業 電話：0952-22-3341

中小企業事業 電話：0952-24-7224



融資 商工中金による危機対応融資★

新型コロナウイルス感染症による影響を受けている事業者の方向けの資金繰りを支援する融資制度です。

要件：売上高が前年または前々年と比較して5%以上減少

金額：最大3億円

金利：通常1.11%（ただし、1億円を限度に3年間は0.21%）

貸付期間：設備資金20年以内（据置期間5年間）

運転資金15年以内（据置期間5年間）

https://www.shokochukin.co.jp/disaster/pdf/corona_brochure.pdf

お問い合わせ先：商工中金 佐賀支店 電話：0952-23-8121



また、★の付いた融資について、以下の要件を満たすと、特別利子補給制度の対象となることで、実質無利子となります。

要件：①個人事業主（小規模に限る）…要件なし

②小規模事業者（法人事業者）…売上高15%以上減少

③中小企業者（上記①②を除く事業者）…売上高20%以上減少

詳細については、内容が固まりしだい、中小企業庁HPに公開されます。



中央会のページにも支援策について掲載していますので、ご確認ください。

中央会HP：http://www.aile.or.jp/news_chuokai/_1849.html

他にも、新型コロナウイルス感染症に対する支援制度が用意されています。支援策についての情報は更新される可能性がある為、経済産業省のHPをご覧ください。

経済産業省 新型コロナウイルス感染症関連
<https://www.meti.go.jp/covid-19/index.html>



想定外では許されない時代、BCPで備えましょう!!

□前回のあらすじ(「Link」No.238号)

2020年4月号(No.238号)「Link」では、企業存続の危機の中で企業がとるべき対応は**従業員(家族を含む)の命を守ること、事業を継続すること**、企業においては緊急時連絡網や日用品等の備蓄対策を整備されているが従業員の命を守ることはできてもそのことだけで事業継続は難しく、**BCPは従業員の命を守る「防災対策」と緊急事態の中で「仮復旧」そして「本復旧」による「事業継続」のための対策**と申し上げました。

その上でBCPに対する九州圏内企業への意識調査では、事業の継続が困難となると想定しているリスクの中で**最大の企業リスクに「自然災害」**を掲げつつ、有効な対策となる**「BCP」について多くの企業が「必要性を感じない」と回答**されているが、経営者の皆様には本当にそれで大丈夫なのかと投げかけ、5個のシナリオについてシミュレーションしていただきました。

□シミュレーションに関するモデル対応

前回、シミュレーションしていただいたシナリオへの対応でチェックすべきポイントは次の通りです。皆様のシミュレーションと比べていかがでしょうか。

シナリオ
1

仕事中に非常に大きな地震が発生しました。

【ポイント】

- 自分の身の安全が確保できるか
- 津波の恐れがある場所の場合、すぐに避難できる高台等の避難場所を把握しているか
- 在宅時や通勤中、外出時に被災した時にどのように対応すべきか決められているか

シナリオ
2

揺れが激しく天井、棚から物が落ち、誰かが負傷し意識がないようです。社内にいるのは危険だと多くの社員が言い出しています。さて、あなたはどうしますか？

【ポイント】

- 建物から出て避難する場合、土砂災害や堤防決壊の危険性が少ない避難場所が決められているか
- 自発的に行動できるように、初動の活動や役割を従業員は理解しているか
- 取引先などが所在している他の地域の被災状況を確認する方法は決まっているか

シナリオ
3

皆で無事に避難しました。災害対策本部を設置します。あなたはこれから何をしますか？

【ポイント】

- B C P 発動時の社内体制は明確に規定されているか
- B C P 発動時の体制における各自の役割を従業員は明確に把握しているか

シナリオ
4

主要顧客からあなたの携帯に電話がありました。今後の事業活動予定を確認されました。あなたはどう対応しますか？

【ポイント】

- 取引先や協力会社からの問い合わせへの対応体制および責任者が明確にされているか
- 主要な取引先の連絡リストが作成され、最新の情報に更新されているか

シナリオ
5

その後、火災が発生し社屋が全焼してしまいました。当面、売上が上がりず入金のあるあてもありません。どのように会社を維持し、再建しますか？

【ポイント】

- あなたの会社の被災後のキャッシュフローを把握しているか
- 政府系中小企業金融機関などの災害復旧貸付制度の利用を検討したか
- 1ヶ月程度の操業停止に耐え得るだけの資金確保の必要性を検討したか
- 損害保険の追加加入の必要性を検討したか

「シナリオ1」と「シナリオ2」の一部が緊急事態の時に企業がとるべき対応2点の一つ【**従業員(家族を含む)の命を守る**】に該当します。「シナリオ2」の一部と「シナリオ3」以降がもう一つの対応【**事業継続**】に該当します。BCPは決して難しいものではありません。先ほどご覧いただいたモデル対応は容易にご理解いただけただことと思います。これらのことを自社の状況に応じて一つひとつ明文化したものがBCP「事業継続計画」です。

□中小企業の被害例から学ぶ

近年、全国で多くの災害が発生し、その度に経営の危機に見舞われるほどの被害を被り、中には経営を断念せざるを得ない事態に直面されている企業もあります。

中小企業の被害例

平成30年7月豪雨 (西日本豪雨)	台風19～21号	北海道胆振東部地震
★豪雨災害初の激甚災害(本激) 中小企業被害額：4,738億円	★25年ぶりに非常に強い勢力で上陸 中小企業被害額：99億円	★地震による停電で全道に影響 中小企業被害額：42億円
※中小企業被害額については、激甚災害指定に係る被害調査時点において、自治体から直接被害として報告があったもの。		

① 金属加工業 <ul style="list-style-type: none"> 工場内に大量の土砂や流木が流入。 被災後、給与が支払えず、従業員全員を解雇。新たに数億円の借入をして事業再開を目指すも、事業縮小は避けられない状況。 	④ 自動車部品製造 <ul style="list-style-type: none"> 地震により生産設備の一部が損傷。 設備修理のため設備メーカーに連絡したが、順番待ちとなり直ぐに修理ができない状態となった。
② プラスチック部品製造 <ul style="list-style-type: none"> 事務所全てが浸水。機器の基盤まで浸水。 資金繰りは厳しく、運転資金は確保したものの、設備資金について追加借入れができない場合には、事業継続に支障が生じる可能性あり。 	⑤ 自動車部品製造 <ul style="list-style-type: none"> 製造部品(在庫)が被災(水没)。 県外の納入先大企業から早急な納入要請が強く、取引先を交えられる可能性を懸念。
③ 運輸業 <ul style="list-style-type: none"> 倉庫で預かっていた商品が全て水没した。 火災保険は加入していたが水害は想定していなかったため、保険未加入であり、取引先への補償が課題。長年の取引先でもあり、対応が困難。 	⑥ 金属加工業 <ul style="list-style-type: none"> 建屋が被災。早期復旧できなければ、①顧客離れ、②従業員離れ(雇用調整金は6か月まで/技術・ノウハウが流出するおそれ)が生ずることを懸念。

こうした被害は、対岸の火事では決してなく、どこでも、だれでも被る被害です。これからも大規模災害をはじめ様々な危機事象が想定される中、従業員の命と事業継続のための対策としてのBCPは最も効果的な備えとなってくれます。

□まとめ

- ◆ 「事業継続」は、経営革新、販路拡大など様々な経営課題とともに日常的に考えていることです。BCPは、「緊急事態」を原因とした事業継続のための経営手法の一つです。
- ◆ 「想定外」が許されない時代に本当に「BCPの必要性を感じない」で大丈夫でしょうか
 - それで本当に従業員(家族)の命と会社を守れますか?
 - 経営者・従業員の皆様は緊急事態に直面し何をなすべきか分かっていますか?

I 重要な資産(特に人命)を守ること
II 事業を継続すること

そのための有効な対策が
BCP(事業継続計画)

佐賀県中小企業団体中央会ではBCP策定のお手伝いをしています。

当会では、佐賀県からの委託を受けて県内の組合、企業でBCPが策定され自然災害をはじめ様々な危機事象に直面しても事業が継続できる「危機に強い企業づくり」を支援しています。

策定には、平成28年に佐賀県等とともに締結した「佐賀県事業継続計画(BCP)策定支援に関する協定書」に基づき東京海上日動火災保険株式会社様、損害保険ジャパン株式会社様、あいおいニッセイ同和損害保険株式会社様のご支援もいただきスタート段階から完成までお手伝いします。

決して難しいものではありません。お気軽に当会までお尋ね、お問い合わせください。

【佐賀県中小企業団体中央会】

住所：佐賀市白山2丁目1番12号佐賀商工ビル6階 Tel：0952-23-4598 担当：労働部

中小企業BCP策定 支援事業のご案内

緊急事態に備えて「BCP（Business Continuity Plan：事業継続計画）」を作成しませんか？

- 体験型講座＋個別フォローでBCP策定！
シミュレーション形式の体験型講座でBCP策定の必要性について分かりやすく説明し、組合員企業のBCP策定を支援します。

同業種組合別ワークショップ

STEP1

- 講義・解説（BCP策定の必要性と手法の紹介）

STEP2

- 有事対応シミュレーション体験

組合員企業のBCP策定を個別支援

STEP3

- 個別フォロー（3～4回）を行い、BCP完成

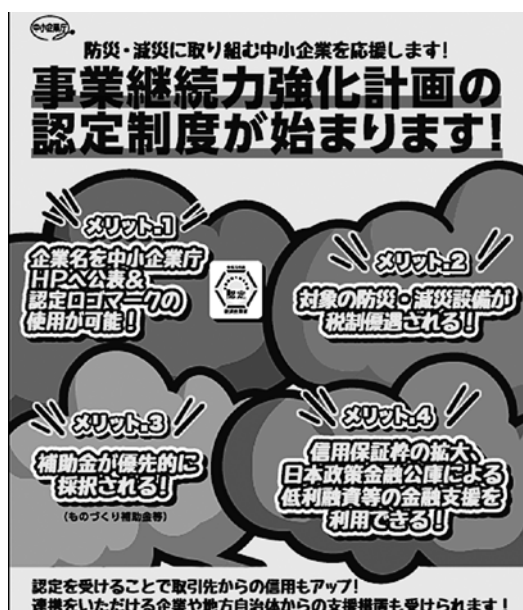
BCP完成後の取組み

STEP4

- 自社にて定期的な見直しや訓練を実施

お問合せ先 佐賀県中小企業団体中央会
〒840-0826
佐賀市白山2丁目1番12号佐賀商工ビル6F
TEL：0952-23-4598

事業継続力強化計画



令和元年度より「事業継続力強化計画」の認定制度が始まりました。

認定を受けると左のチラシに記載してある様々な特典が受けられます。令和2年4月末までに九州7県で616、佐賀県でも41の事業所がこの認定を受けています。事業継続力強化計画の申請様式は、BCPの基礎的な部分について記載をする形となります。

その為、BCPを策定していると事業継続力強化計画の申請様式に記載すべき内容について基本的に網羅されているため、大きな手間をかけずに申請を出すことができます。また、事業継続力強化計画の認定を受けた若しくは受ける予定でBCPの策定をされていないところがありましたら、ぜひ、もう少しブラッシュアップを行い、BCP策定まで検討してください。BCPを策定しているかどうかは有事の際の事業継続を大きく左右します。令和2年度も事業継続力強化

計画の認定を行っています。事業継続力強化計画やBCPの策定に興味のある方がいらっしゃいましたらお気軽に佐賀県中小企業団体中央会 労働部までお問い合わせください。

令和2年度諸制度改正に伴う専門家派遣等事業のご案内

本事業は、諸制度改正等に関連した多様なテーマに対応した講習会や専門家の派遣を行うことができます。

例えば、

- 新型コロナウイルス感染症により影響を受けた組合等への経営改善等支援
- 消費税対策
- 働き方改革への対応
- 人材育成
- 生産性の向上
- 事業承継
- 特定地域づくり事業協同組合
- その他の諸課題解決に向けた取り組み等

無料で専門家が組合・会社の事務所に赴き、助言を行うこととしており、組合別講習会の開催もできます。ご希望がある場合はお気軽にお問合せください。

実施期間：～令和3年1月29日(金)

費用：原則本会が負担します

開催テーマ：諸制度改正等に関連した多様なテーマ(上記参照)

《お問合せ先》

佐賀県中小企業団体中央会 総務部 TEL：0952-23-4598

有田陶器市 逆境を乗り越えて初の挑戦!

「アリタセラ 春のオンライン陶器市」開催 (有田焼卸団地協同組合)

今年は新型コロナウイルス感染拡大の影響で、毎年ゴールデンウィーク期間に開催され、約120万人のやきものファンが訪れる一大イベント「有田陶器市」が延期となりました。そこで、初の取り組みとして有田商工会議所主催『Web有田陶器市』(4月29日(水)～5月5日(火))、併せて有田焼卸団地協同組合(アリタセラ)主催『アリタセラ 春のオンライン陶器市』が開催されました。(4月24日(金)～5月29日(金))

5日に終了した『Web有田陶器市』では窯元や商社、陶磁器店129事業所が参加し、約3万件の注文があり、実際の陶器市の売上とは開きがあるものの、想像以上の反響があったとのこと。また、ネット販売用の自社サイトを持っていなかった出展者の約3分の1の店舗が、町や商工団体の後押しもあり、この機会に自社ホームページを制作されました。

さらに、有田焼卸団地協同組合(アリタセラ)では、『アリタセラ春のオンライン陶器市』として特設ページを開設した18社のオンラインショップをご利用いただいたお客様に抽選で「アリタセラオリジナル本染てぬぐい」をプレゼントしたり、各社ホームページでは、オンラインショップにてさまざまな特典を用意したり、有田にお越しいただくことが難しい状況の中、お客様におうちで楽しんでいただけるような様々な取り組みがされました。

有田焼卸団地協同組合の山本幸三理事長は、「今回のオンライン陶器市を有田陶器市の中止によって売上高が落ち込んだ有田焼業界の需要を下支えする取り組みになったのではないかと振り返りました。

100回を超える歴史を持つ陶器市が初めて中止となり、初の試みとして開催された今回の『Web有田陶器市』、『アリタセラ春のオンライン陶器市』。有田町が丸となって、この困難を乗り越えようとした団結心により実現できたものだと思います。1日でも早く終息し、また有田へたくさんの方のやきものファンが集まれる日が来ることを心から願っています。

春のオンライン陶器市【4月24日(金)～5月29日(金)】



働くみんなに 退職金効果!

中退共は、国がサポートする中小企業のための退職金制度です。

安全 国の制度だから安心
掛金の一部を
国が助成します。

有利 掛金は全額非課税
手数料もかかりません。

簡単 社外積立だから
管理もラクラク
転職先でも引き継げる
「通算制度」があります。

- パートタイマーさんや家族従業員もご加入いただけます。
- 他の退職金・企業年金制度等とのポータビリティも可能です。

詳しくはホームページを
ご覧ください

中退共

検索

<http://chutaikyo.taisyokukin.go.jp/>



独立行政法人勤労者退職金共済機構
中小企業退職金共済事業本部

〒170-8055 東京都豊島区東池袋 1-24-1
TEL (03) 6907-1234 FAX (03) 5955-8211



つどうばい!
組合の若い力が集UBAい!
佐賀県中小企業青年中央会

6
2020
PRESS

活動報告

後継者育成等支援事業について

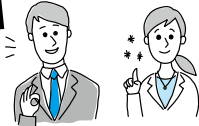
令和元年度は、以下の青年部さんが利用されました。

A. 視察研修事業 >

▶ 有田陶交会 (京都府)

「後継者を育成するための取組みについて」

「百聞は一見に如かず」



「研修行ってきました!」



▲陶工高等技術専門学校へ



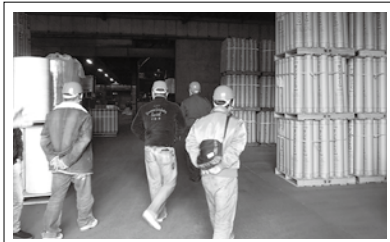
▲生徒たちの作品は…?

▶ 佐賀県瓦事業 (協) 青年部 (愛媛県)

「瓦の種類に合わせた下地材の使い分けについて」



▲菊間瓦について勉強中



▲いざ!瓦の種類に応じた下地材を求めて!!

▶ 佐賀県自動車整備振興会青年部 (東京都)

「現場で必要となる整備の知識と技術について」



▶ 佐賀県テント・シート (工) 青年部 (滋賀県)

「100年以上続く企業が作る最新の膜材について」

▶ 佐賀県造園 (協) 青年部 (三重県)

「昨今失われつつある庭師としての伝統技術の継承について」

B. 新商品・新サービスの開発及び販路開拓事業 >

(協) 佐賀逸品会青年部、九州珍味食品 (協) 青年部、佐醸会、有田はなぶさ会
「佐賀のこだわり食材と器を一体的に提案する新たな販路開拓」



▲こだわりの食材と酒器とお酒



▲みんなで記念にパシャリ☆

【お知らせ】今年度も上記の助成金の募集をいたします。詳細は事務局まで!

佐賀 UBA 所属組合一覧

(会員数: 38組合 569名)

1. 佐賀青果食品 (協) 青年部
2. 佐賀県自動車整備振興会 青年部
3. 肥前陶土工業 (協) 青年部
4. 佐賀県菓業青年会
5. 佐醸会
6. 佐賀県印刷人若楠会
7. 有田陶交会
8. 有田はなぶさ会
9. (協) 唐津綜合卸センター若手会
10. 佐賀新聞販売店 (協) 若登会
11. 佐賀県造園 (協) 青年部
12. 佐賀県室内装飾事業 (協) 青年部
13. 佐賀工場団地 (協) 青年部
14. 佐賀県電気工事業 (工) 青年部会
15. 佐賀県漬物工業 (協) 青年部
16. 佐賀県貨物自動車事業 (協) 青年部 青運会
17. (協) 鳥栖商工センター若桜会
18. 佐賀県醸造研究会
19. 佐賀大和工業団地 (協) 青年部
20. 佐賀県左官業 (協) 青年部
21. 佐賀県中古自動車販売 (商工) 青年部会
22. 佐賀県旅館ホテル (生衛) 青年部
23. 佐賀県農用機械商業 (協) 青年部
24. 諸富家具振興 (協) 青年部
25. (協) 佐賀県鉄構工業会 青年部
26. 佐賀県テント・シート (工) 青年部
27. 佐賀県瓦事業 (協) 青年部
28. 佐賀県畳 (工) 青年部
29. (協) 佐賀逸品会 青年部
30. 佐賀県板硝子商 (協) 青年部
31. ハイテクパワーロジステック (協) 青年部
32. 佐賀東部管工事 (協) 青年部
33. 佐賀県環境整備事業 (協) 青年部
34. 小城羊羹 (協) 青年部会
35. 唐人町 (商振) 青年部
36. 佐賀県ビルメンテナンス協会青年部
37. 有田焼卸団地青年部会
38. 九州珍味食品 (協) 青年部

佐賀県中小企業青年中央会 (佐賀UBA) は、県内経済の次代を担う中小企業組合の青年経営者、若手後継者等の育成を主な目的としています。互いに交流を深め意見を交換しながら、業種の垣根を超えたビジネスの創出、ビジネス・マッチングによる新しい経済活動の創出を目指し活動しています。

加入組合青年部募集!

本会の趣旨に賛同していただける未加入の組合青年部がございましたら、是非加入をご検討ください!!

お問い合わせは事務局0952-23-4598まで。

企業の人事担当者の皆様へ

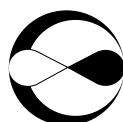
当センターでは

**人材の確保・従業員の再就職を
支援しています。**

事業の拡大・欠員補充等による
人員確保を行いたいとき

事業の整理・縮小等に伴い、
人員削減せざるを得ないとき

そんなとき、お気軽にご相談ください



安心と信頼のネットワーク

公益財団法人

産業雇用安定センター佐賀事務所

佐賀市駅南本町6-4 佐賀中央第一生命ビル10階

TEL0952-22-7163 FAX0952-27-9163

インターネットで最新の人材情報をどうぞ

<http://www.sangyokoyo.or.jp/>

景況NEWS

令和2年3～4月分

佐賀県内中小企業36業界の景況

中央会では、県内36業界より情報連絡員を委嘱し、毎月その業界の景況等についてご報告を頂いております。

ご報告頂いた令和2年3～4月分の景況は下記の傾向を示しています。

なお、全国中央会が取りまとめている全国の調査結果をご希望の方は本会までご連絡下さい。全国中央会ホームページ (<https://www.chuokai.or.jp/keizai.aspx>) からご覧いただけます。

3月、4月の傾向

(調査票取りまとめ：令和2年5月13日 情報連絡員総数36名：3月回答数29名：回答率80.6%、4月回答数29名、回答率80.6%)

今期（3～4月期）の景況調査結果について＜前月比＞DI（全業種）でみると、主要指標「売上高」は、3月調査期ではマイナス10.3となり、前期時調査（1-2月調査時、以下同）と比較して緩やかなマイナスとなり、4月調査時点ではマイナス58.6と大幅なマイナスとなった。依然としてマイナス傾向に歯止めが掛からない状態。同じく主要指標である「収益状況」に関してみると3月はマイナス27.6、4月はマイナス62.1と大幅なマイナス傾向が見られる。「業界の景況」を見てみると、3月の結果はマイナス55.2。4月の結果はマイナス55.2と大幅な減少が続いている。

一方＜前年同月比＞DI（全業種）をみると「売上高」については、3月調査時点ではマイナス58.7、4月調査時点ではマイナス51.8となり、前期時調査時からマイナス幅は拡大傾向となった。「収益状況」についてみると、3月の調査時点ではマイナス55.2、4月の調査時点ではマイナス69.0と大幅なマイナスとなっている。「業界の景況」について見ると3月の調査時点ではマイナス62.1、4月調査時点ではマイナス58.7となり、前期調査時点よりもマイナスの幅が拡大している。(グラフ参照)

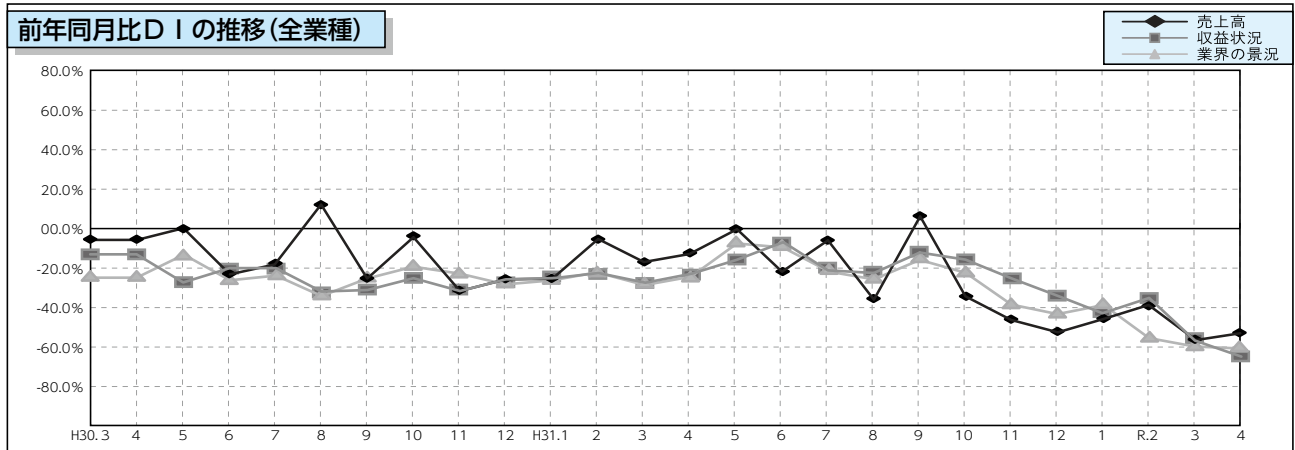
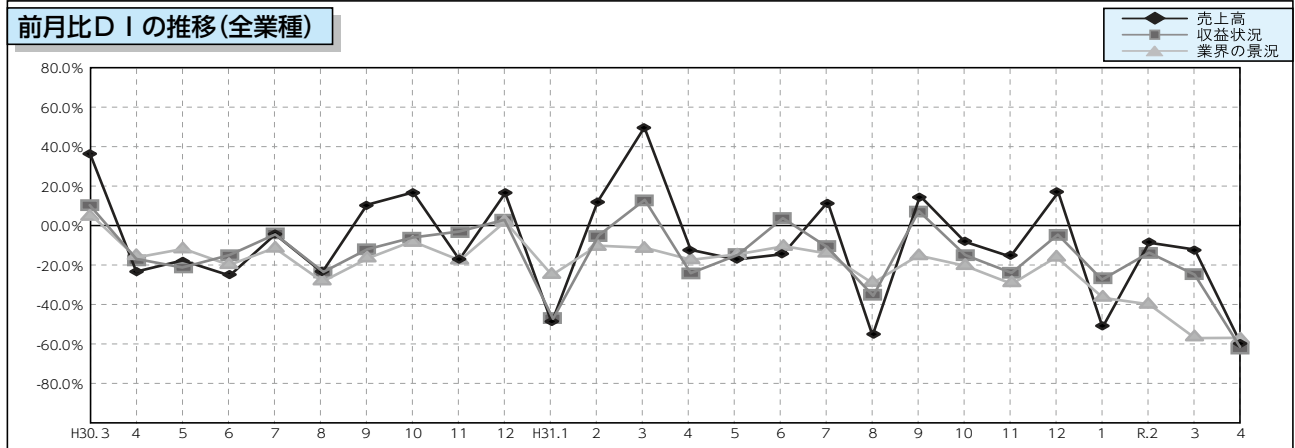
●DI[景気動向指数]値(全業種)

上段が3月分、下段が4月分

	前 月 比					前 年 同 月 比				
	↗	→	↘	DI	評価	↗	→	↘	DI	評価
売上高 [DI]=[増加]-[減少]	34.5%	20.7%	44.8%	-10.3%	☹️	10.3%	20.7%	69.0%	-58.7%	☹️
	13.8%	13.8%	72.4%	-58.6%	☹️	17.2%	13.8%	69.0%	-51.8%	☹️
在庫数量 [DI]=[減少]-[増加]	15.8%	42.1%	42.1%	26.3%	😊	31.6%	42.1%	26.3%	-5.3%	😊
	22.2%	44.5%	33.3%	11.1%	😊	16.7%	38.9%	44.4%	27.7%	😊
販売価格 [DI]=[上昇]-[低下]	3.4%	89.7%	6.9%	-3.5%	😊	13.8%	72.4%	13.8%	0.0%	😊
	0.0%	75.9%	24.1%	-24.1%	☹️	10.3%	55.2%	34.5%	-24.2%	☹️
取引条件 [DI]=[好転]-[悪化]	0.0%	72.4%	27.6%	-27.6%	☹️	0.0%	69.0%	31.0%	-31.0%	☹️
	0.0%	69.0%	31.0%	-31.0%	☹️	0.0%	69.0%	31.0%	-31.0%	☹️
収益状況 [DI]=[好転]-[悪化]	13.8%	44.8%	41.4%	-27.6%	☹️	6.9%	31.0%	62.1%	-55.2%	☹️
	3.4%	31.1%	65.5%	-62.1%	☹️	3.4%	24.2%	72.4%	-69.0%	☹️
資金繰り [DI]=[好転]-[悪化]	3.4%	62.1%	34.5%	-31.1%	☹️	0.0%	55.2%	44.8%	-44.8%	☹️
	0.0%	44.8%	55.2%	-55.2%	☹️	0.0%	44.8%	55.2%	-55.2%	☹️
設備操業度 [DI]=[上昇]-[低下]	9.1%	54.5%	36.4%	-27.3%	☹️	9.1%	45.4%	45.5%	-36.4%	☹️
	10.0%	40.0%	50.0%	-40.0%	☹️	10.0%	50.0%	40.0%	-30.0%	☹️
雇用人員 [DI]=[増加]-[減少]	3.4%	82.8%	13.8%	-10.4%	☹️	3.4%	75.9%	20.7%	-17.3%	☹️
	3.4%	75.9%	20.7%	-17.3%	☹️	3.4%	72.5%	24.1%	-20.7%	☹️
業界の景況 [DI]=[好転]-[悪化]	3.4%	38.0%	58.6%	-55.2%	☹️	3.4%	31.1%	65.5%	-62.1%	☹️
	3.4%	38.0%	58.6%	-55.2%	☹️	3.4%	34.5%	62.1%	-58.7%	☹️

😊=良い (DI>30%)、😊=やや良い (30%≥DI>10%)、😊=変わらない (10%≥DI>-10%)
 ☹️=やや悪い (-10%≥DI>-30%)、☹️=悪い(DI≤-30%)

●DI（景気動向指数）値の推移



< 業界通信 >

■佐賀県菓子工業組合 理事長 中原正博 氏

先月に続き需要期の月であったが、新型コロナウイルスの感染拡大の影響で、厳しい月になった。全国に自粛要請が出て、観光地、駅、空港、高速SA等減少、イベント、行事の中止によるお土産菓子、関連菓子が減少した。その反面、家庭内で消費する菓子はプラスに安定していた。現状、お菓子を販売する地域や場所、また商品の形態によってお菓子の需要は分かれた。影響が少なく安定していた事業所もあったが、全体的には売上が減少した事業所が多い。短期的に従来の環境に戻る可能性は低いので、今後は臨時的にも社会環境、生活の変化に合わせた商品構成、商品形態、また販売環境を工夫する必要がでてきている。

■佐賀県酒造協同組合 事務局長 大坪浩明 氏

今月は、新型コロナウイルス感染拡大防止のため佐賀県原産地呼称管理制度春の審査会をはじめ、佐賀大学発酵学講座、国税局輸出連絡会、全国さき酒選手権大会、新酒蔵開き等すべてが中止となりました。新酒の普及行事の中止・延期を余儀なくされ、蔵元は酒類の低迷と共に身動きができない状況です。課税移出数量も史上最低の水準であると推測されます。

■嬉野茶商工業協同組合 理事長 中山明則 氏

新茶の季節となりましたが、各イベント、旅館などの休業に次ぐ休業により、新茶の販売先がなくなり苦労しております。仕入れはしなくてははいけませんので、先が見えない状態で仕入れをしている状態です。早くコロナが収束することが願いです。

■佐賀県蒲鉾協同組合 事務局 原田耕佑 氏

コロナの影響により、量販店、ディスカウント、ドラッグストアへ販売できている企業に関しては、製品

の荷動きとしては好調。一部の企業では、秋口から12月並みの動きも見られた。逆に、小売、直売、業務用へ特化した販売先への販売に関しては、大幅に減少。最大で60%前後のダウンも見られた。要因としては、外出自粛により内食が大幅に増えたことによる販売増加、外食、道の駅等での直売小売がほぼ販売できなかったこと。

■諸富家具振興協同組合 理事長 平田尚二 氏

新型コロナウイルスの感染防止策による家具小売店の催事等の中止や縮小で、販売不振の影響が出始めてきた。今後の受注においても、建築案件の一時中止による納期延期といった、プロジェクトの白紙によるキャンセル等が目立ち始めてきた。

これから、販売に関しても、オンラインでの受注をとれるようなECサイトの構築や、オンラインでの商品説明など、今までアナログ的に行っていた情報提供をデジタル化にする方策が、早急な課題となっている。

■佐賀県印刷工業組合 理事長 平川直樹 氏

コロナウイルスの影響を受けて、大幅に悪化した。

■肥前陶土工業協同組合 事務局長 一ノ瀬秀治 氏

4月の陶土共同販売高は、対前年同月比約65%、対前月比約68%で推移する見込み。新型コロナウイルスの影響により、商社窯元の製造、販売が減少。それに伴い陶土の荷動きも急降下。来月は更なる動きの低下が予想され、とにかく厳しい。いろいろな施策等を活用し、乗り切ろうと頑張っているものの、廃業を視野に入れた組合員もあり、長引けば廃業を誘発しかねない状況。早期に新型コロナウイルスの影響を最小限に抑え、経済再開ができることを期待する。

■佐賀大和工業団地協同組合 事務局長 中村耕三 氏

当団地は、金属加工、機械部品製造の企業が主であ

るが、今回の前年同月比は、特に食品関連業種の工事先からの受注を主とする企業を除き、全体的に悪化の傾向が強い。

■佐賀工場団地協同組合 事務局長 松尾利弘 氏
自動車関係の業種の稼働が減少している。

■協同組合戸上会 専務理事 牟田秀敏 氏
売上高は、前月比、前年同月比ともに減少している。

■協同組合鳥栖商工センター 事務局長 松雪大輔 氏
緊急事態宣言は、一応の解除となりましたが、今後の景況には注意が必要だと思います。組合の収益にも相応の影響が出ています。

■肥前陶磁器商工協同組合 専務理事 藤 雅友 氏
売上高は、前月比72.05%、前年比62.69%。新型コロナウイルス感染拡大の影響により経済活動が制限され、大幅に売り上げを落とすなど今後の予断を許さない状況である。定番商品の受注残で数字がいくらか動いた部分も見られたが、業務用は依然として厳しい。

■佐賀青果食品協同組合 理事長 岩永敏機 氏
暖冬の影響で育成が順調に進んで収穫が早まった野菜が4月には入荷減となり、さらに新型コロナウイルスの感染予防に伴って巣ごもり消費が増えて、大型食品スーパーでは販売量が伸びたが、学校給食や料飲店への納入に頼っている零細青果小売店は納品量、売上額が極端に減少し、また、店頭でも売れずに資金繰りも悪化して経営難に陥り、先行き不安の組合員が多数出てきている。

■鮮魚組合 担当 坂田重利 氏
新型コロナウイルス感染防止のため、行動自粛より一部のスーパー業界は売上増が見られたが、卸業界は大幅な売上減少。

■佐賀県石油商業組合 専務理事 光武 繁 氏
新型コロナウイルスの感染拡大で世界的に景気減速。供給過剰と在庫増により3月4月で原油大暴落。ガソリン販売量も4月は前年比で▲30%以上。特にゴールデンウィーク期間中は例年になく前年比▲50%と激減。そのため、販売価格の下落に歯止めがかかり粗利は増大している。原油の反転上昇がこわい。

■佐賀県食肉事業協同組合 事務局長 吉田さおり 氏
組合員店舗での、新型コロナウイルス感染症による影響が大きく始まっており、売上は減少傾向である。牛肉の販売価格は低下したが、逆に消費者の買い渋りにより鶏肉や豚肉の価格が高騰を始めている。新型コロナウイルスが終息を迎えても、景気が向上し安定するまでに数年を要すると懸念している。
新型コロナウイルス感染症に伴う融資について、返済に対する猶予（2年程度）の措置をお願いしたい。

■唐人町商店街振興組合 宮崎知幸 氏
COVID-19の影響により飲食店はすべての店で売上が低下。

■伊万里駅通商店街振興組合 理事 本岡一蔵 氏
前年度同月に比べ売上は増加しています。幸い我々の業界はコロナの影響は少ないようです。ただ、今後の情勢は不安です。

■佐賀県自動車整備商工組合 専務理事 保利昌宏 氏
令和元年度の事業概要
県下の自動車保有台数は681,506台で、対前年同期比100.4%、車検台数は274,600台で、対前年同期比100.6%、自動車標板交付枚数は189,557枚で、対前年同期比103.7%、商品売り上げは8,859万円で、対前年同期比96.5%、予備テスター場利用は38,360台で、対前年同期比97.3%、事業場数は771工場で、対前年同期比3工場減。

新車販売台数で前年度比100.2%と4年連続でプラスとなり、また、軽自動車の凶柄入りナンバー交付の好調により、自動車標板交付枚数の増加につながった。

■佐賀県美容業生活衛生同業組合 事務局長 石丸忠良 氏
今月の売上は、前月に引き続き前月比、前年比とも大幅に減少した。新型コロナウイルスの影響による緊急事態宣言が発令されたことに伴い、客足が大幅に落ち込み、また、自主閉店したサロンも散見されたことが大きな要因となった。これにより、売り上げ減少による資金繰り悪化が懸念されることもあり、コロナ関連特別融資相談が急増した。

組合事業としても、今月の理事会を书面決議に、また、次月以降の会議・行事についても书面決議や、中止措置を取らざるを得なくなるなど、事業運営に大きな支障をきたす状況となった。

■唐津市旅館協同組合 理事長 松下隆義 氏
コロナ禍で休業が80%あり、営業の騒ぎではありません。

■佐賀県ソフトウェア協同組合 事務局長 原田博充 氏
新型コロナウイルス感染症拡大に伴い、営業活動他一般的に企業活動への影響が出ている。何とか3密を避ける等の対策を取りつつ進めている状況。特に人材育成などの研修事業取り組みにおいては、オンライン授業なども含め対策を進めている。

■佐賀県建設工業協同組合 常務理事 川副健治 氏
令和2年4月の公共事業は、件数では前年同月比で34.0%の増、前月比で7.8%の増、請負額では前年同月比24.7%の増、前月比416.4%の増となっている。
令和2年3月の住宅着工は、戸数では前年同月比は24.0%の減、前月比で0.3%の減、請負額では前年同月比は42.4%減、前月比で78.0%の減となっている。

■協同組合佐賀県鉄構工業会 事務局長 大坪一徳 氏
*業 況…組合員各社の手持ち工事量は0.5ヶ月～8ヶ月工場稼働率が10%～120%と大幅に企業間格差が出ている。昨年末からの見積り減少で新規工事の動向が不透明。
*動 向…2019年度、全国の鉄骨需要は472万トン(対前年比8.8%減)と7年ぶりに500万トン割れの低水準となっている。今年度も需要の回復は厳しいとの予想。
*問題点…新型コロナウイルス拡大の影響で低需要の長期化が懸念される。

■佐賀県電気工事業工業組合 事務局長 山口光浩 氏
公共工事等、3月に竣工が多いため3月度は各企業売上高が上がっている状況である。しかし、新型コロナウイルスの影響が建設業界にも少なからず出始めている。4月5月は特に不透明感が増大。
4月以降新型コロナウイルスの影響が出るのは必然的であり、先行きの見えない状況が続くと懸念される。行政庁等の柔軟な対応及び支援が望まれる。

■佐賀東部管工事協同組合 事務局長 大串哲也 氏
新年度となり、早期発注による工事を受注できた。新型コロナウイルスの感染防止に注意して工事施工に努めているところである。

■佐賀県貨物自動車事業協同組合 専務理事 大江孝文 氏
①新型コロナウイルスの影響が、全体的に出てきて荷動きは悪くなった。特に、荷主が自動車、外食、ホテル等の関連業種については、便数が大きく減少したところもあった。また、長距離輸送では、関東・関西からの帰り荷が少なくなった。
②燃料単価は、前年比30円、前月比14円程度下がり、輸送コスト面ではプラスとなった。

これからの行事・イベント

※新型コロナの状況に応じては変更・中止等もございますので、詳細は各開催元にお問い合わせください。

組合等

◎大川内山風鈴まつり

日 時：6月20日(土)～8月31日(月) 9：00～17：00

場 所：伊万里市大川内山 大川内山窯元郡一帯

お問合せ：風鈴まつり実行委員会 TEL：0955-23-7293

概 要：秘窯の里・大川内山の窯元の軒先や店内に伊万里焼風鈴が飾られ、涼しげな音色が響き渡る「風鈴まつり」。期間中は、各窯元の軒下にはたくさんの伊万里焼の風鈴が吊り下げられ、ガラスの風鈴が奏でる音色とはまた違った、日本の情緒を感じさせる音色が町にやさしく響き渡ります。(各種イベントはコロナウイルス感染症拡大防止のため中止予定。)

◎青年中央会第44回通常総会

日 時：6月10日(水)

場 所：佐賀市 ホテルニューオータニ佐賀

お問合せ：佐賀県中小企業団体中央会 連携企画部(高木・豆田) TEL：0952-23-4598

概 要：佐賀U B A (佐賀県中小企業青年中央会)の通常総会です。令和元年度の事業・決算報告と令和2年度の事業計画・収支予算が審議されます。

中央会

利用料無料!! 使わなきゃソン!

組合や組合員企業で行うイベントや行事など、県一円に広く告知したいものがありましたら中央会・総務部までご一報ください!

職員工ツセイ VOL.2



労働部主事の山口と申します。今年度は異動があったこともあり、今月号からLinkを担当させていただくこととなりました!コロナウイルスの影響で様々なイベントが中止となり、現在も先行きは不透明なままです。中央会でも緊急事態宣言を受け、4月20日から交代で出勤しておりました。関係者の皆様にはご迷惑をおかけ致しましたが、おかげさまで5月15日から通常通りの勤務体制に戻ることができました。さて、私個人的な話になりますが、流行の「オンライン飲み会」を体験しました。メリットは、カメラに映る範囲がキレイになることです。デメリットは、買い足しに行けないため、買いすぎてしまうことです。スマホ1つで気軽に普段会えない人と話すことができているというよりも良かったというのが正直な感想です。このようなオンラインのシステムを「会議で使ってみよう」というのはもちろん「飲み会をしてみよう」など興味を持たれた方は山口までお気軽にご連絡ください。

COMMUNICATION NETWORK FOR MEMBERS

組合活性化情報誌 **Link** リンク NO.239

令和2年5月31日発行

 **佐賀県中小企業団体中央会**

〒840-0826 佐賀市白山2丁目1番12号
佐賀商工ビル6階

TEL.0952-23-4598 FAX.0952-29-6580

URL <http://www.aile.or.jp> E-mail staff@aile.or.jp

佐賀県火災共済の“各種共済制度”

個人・企業の財産

(建物・家財・設備什器等)
に関する共済

- 火災共済*1

- 自動車総合共済*2
- 自動車事故費用共済

自動車

に関する共済

今月の
PICK UP!



病気で入院した



仕事中にけがをした



料理中にやけどをした



歩行者にけがをさせた



他人の車に衝突した



従業員がけがをした



事故による休業で
売り上げが減った



事故で搭乗者がケガをした



けがで就業
不能になった

病気やけが

に関する共済

- 医療総合保障共済*2
- 傷害総合保障共済*2
- 生命傷害共済
- 交通事故傷害共済*2

- 労働災害補償共済*2
- 中小企業者
総合賠償責任共済
- 所得補償共済
- 休業補償共済
- 休業対応応援共済*2

企業・経営者の備え

に関する共済

*1 (共同元受) 佐賀県火災共済共同組合・全日本火災共済協同組合連合会 *2 (元受団体) 全日本火災共済協同組合連合会



『火災共済』

～建物に関するリスクに備える～

総務省の統計によると、平成29年の総出火件数は3万9,373件で、単純計算で1日につき約108件の火災が発生しております(前年対比2,542件増加)。また、平成30年の西日本豪雨を代表に、近年、甚大な被害をもたらす広域災害が多数発生し、個人・企業財産の損害リスクに備える共済(保険)の重要性が高まっております。

火災共済では、火事で家が燃えてしまったときの補償はもちろん、台風で屋根が飛ばされてしまった場合などの“風災”による損害や、洪水で床上浸水した場合などの“水害”などの自然災害による損害や、窓を割られて空き巣に入られたときの“盗難”などの日常生活における事故も補償します。



建物が燃えてしまった



台風で屋根が飛んだ



豪雨による土砂崩れで家が全壊した



水濡れが起きた

火災や自然災害等によって、建物や家財・什器備品等に被害を受け、その損害額が数百万、数千万単位になってしまう事も珍しくはありません。当組合では、これらの損害リスクを補償する共済をご用意しておりますので、お気軽にお問合せ・ご相談ください。

本文書は共済制度の概要について記載した案内文書です。詳細につきましては、組合または取扱代理所へお問い合わせください。
なお、共済金をお支払いできない場合等につきましては普通・総合・新総合火災共済約款、および普通・総合・総合火災共済パンフレットをご覧ください。



お問合せ・お申し込みは 佐賀県中小企業団体中央会

佐賀県火災共済協同組合

〒840-0826 佐賀市白山2-1-12 佐賀商工ビル6F
TEL 0952-24-6984 FAX 0952-24-6907

2019年4月1日以降用



商工中金は、経営の総合支援パートナーへ。

01.

全国ネットワーク支援

全国ネットワークで、
企業間の連携をサポート。

47都道府県に広がる店舗網や、7万社以上のお客さまとのリレーションを活かし、商工中金はビジネスマッチングや事業承継・M&Aなど、企業の課題をサポートします。

02.

組合支援

中小企業組合の活動を、
情報と金融でサポート。

個々の企業では解決しきれないさまざまな課題に、連携して対応する中小企業組合。商工中金は、組合運営のフォローや情報提供、ご融資まで、組合活動を継続的にサポートします。

03.

海外展開支援

海外進出を、情報と金融で
継続的にサポート。

海外拠点や現地の政府機関、提携金融機関とのネットワークを活かし、商工中金はお客さまの海外進出検討段階から現地での事業拡大ニーズまで、幅広くサポートします。

佐賀支店 0952(23)8121

〒840-0801 佐賀市駅前中央1-6-23

<https://www.shokochukin.co.jp/>

商工中金

検索



人を思う。未来を思う。

商工中金